

Eich Newyddlen

Newyddlen y tenantiaid ar gyfer Gwasanaethau Tai Sir Ddinbych



Rhifyn undeg un – Gwanwyn 2023

Dod i'ch adnabod chi'n well!

Bu digwyddiadau trasig yn y sector tai yn y DU yn ystod y blynyddoedd diwethaf. Yn eu plith mae trychineb Grenfell a marwolaeth drasig bachgen ifanc yn Rochdale yn ddiweddar. Yn y digwyddiadau hyn i gyd, thema gyffredin oedd nad oedd y landlordiaid cymdeithasol yn gwybod digon am y bobl oedd yn byw yn eu cartrefi.

Gwyddom fod llawer o bobl yn amharod i rannu eu manylion, ond mae'n ein helpu ni i wella ein gwasanaeth i chi os oes gennym wybodaeth gyfredol, fel y gallwn eich helpu cymaint â phosibl. Gall hyn gynnwys gofyn i chi pwy sy'n byw yn eich cartref, unrhyw wybodaeth y mae arnom ei hangen a allai eich cefnogi yn eich cartref ac yn y gymuned ehangach yn well.

Un ffordd o'n helpu ni i ddod i'ch adnabod yn well yw drwy drefnu ymweliad â'r tenant.

Beth yw ymweliad â'r tenant?

I'n helpu ni i ddod i'ch adnabod yn well a'ch helpu yn well, efallai y byddwn yn trefnu i ddod i'ch gweld yn eich cartref. Yn ystod ymweliad, gallwn wneud yn siŵr eich bod yn cael unrhyw gymorth neu gefnogaeth y mae arnoch ei angen, yn ogystal â cheisio atal unrhyw broblemau cyn iddynt ddigwydd. Os byddwn yn cytuno fod arnoch angen ymyrraeth neu gymorth gennym ni, yna byddwn y cytuno ar sut a phryd y gallwn helpu. Os nad oes arnoch angen dim byd, byddwn yn cytuno i'ch gweld chi eto ar ymweliad yn y dyfodol.

Nid oes ar y mwyafriaf o aelwydydd angen dim byd gennym, ond rydym yn dal eisiau cysylltu â chi bob hyn a hyn, fel eich bod yn gwybod ein bod yno. Os byddwn yn cysylltu â chi ynglŷn ag Ymweliad Tenantiaeth, nid archwiliad na phrawf ydyw. Dylech ei ystyried fel ymweliad o ran cwrteisi i weld a allwn eich helpu chi a'ch teulu mewn unrhyw ffordd.

Beth sy'n digwydd i fy ngwybodaeth?

Bydd y Cyngor yn gwneud pob ymdrech resymol i sicrhau ein bod ni, neu unrhyw drydydd parti a allai brosesu data ar ein rhan, yn cydymffurfio ag egwyddorion deddfwriaeth Diogelu Data wrth brosesu data personol. I gael mwy o wybodaeth am Ddiogelu data a'n Hysbysiad Preifatrwydd, ewch i <https://www.denbighshire.gov.uk/cy/preifatrwydd/preifatrwydd.aspx>



Y wybodaeth ddiweddaraf ar gartrefi newydd

Tudalen 8-9.

Cyngor costau byw

Tudalen 11.

Ardaloedd newydd y swyddogion tai

Tudalen 16-17.

Yn y rhifyn hwn

Tai Sir Ddinbych:

| | |
|---|---------------|
| Neges gan Liz | Tudalen 3 |
| Y Wybodaeth Ddiweddaraf ar y Ddeddf Rhentu Cartrefi (Cymru) | Tudalen 4-5 |
| Cyngor Costau Byw | Tudalen 11 |
| Talu eich rhent - Oeddech chi'n gwybod? | Tudalen 13 |
| Arolwg Tenantiaid a Phreswylwyr (STAR) | Tudalen 14 |
| Cyflwyno ardaloedd newydd ein Swyddogion Tai | Tudalen 16-17 |

Buddsoddiad a Gwelliannau:

| | |
|---|-------------|
| Gwaith a drefnwyd a gwelliannau ynni | Tudalen 6-7 |
| Rhaglen Ddatblygu Tai | Tudalen 8-9 |
| Prawf trydanol, mwg, gwres a larwm carbon | Tudalen 10 |
| A yw eich cartref yn rhy fawr i chi? | Tudalen 14 |
| Mynd i'r afael â newid hinsawdd | Tudalen 15 |

Cymuned a Phobl:

| | |
|--|------------|
| Neges oddi wrth Ffederasiwn Tenantiaid a Thrigolion Sir Ddinbych | Tudalen 3 |
| Y diweddaraf am Croeso Cynnes | Tudalen 12 |
| Pencampwr Digidol | Tudalen 12 |
| Gwobrau'r Tenantiaid | Tudalen 14 |
| Trechu tlodi misglwyf | Tudalen 15 |
| Dod i'n hadnabod ni | Tudalen 18 |

Gellir ailgylchu'r cylchlythyr hwn 100%. Rhowch ef yn eich bin glas pan fyddwch wedi gorffen mwynhau ei ddarllen.



Bwrdd Newyddion



I roi gwybod am unrhyw faterion cynnal a chadw, cysylltwch â Gwasanaethau i Gwsmeriaid:
Dydd Llun – Dydd Gwener 9:00am – 5:00pm 01824 706000

Argyfwng Tu Allan i Oriau 0300 123 3068

Galw Gofal (Llinell Ofal) 0300 123 6688

Un Pwynt Mynediad (SPOA) ar gyfer atgyfeiriadau am gefnogaeth 0300 456 1000

Argyfwng Nwy 0800 111 999

Argyfwng Trydan 080031 63 105

Galw Iechyd Cymru
111

Rhybuddion Ilifogydd
0345 988 1188

Teip-siarad
0345 602 6340



Neges gan Liz Grieve

Pennaeth Tai a Chymunedau yng Nghyngor Sir Ddinbych.

Croeso i'r rhifyn hwn o'n newyddlen i denantiaid. Hoffwn gymryd y cyfle hwn i gyflwyno fy hun. Liz Grieve ydw i, Pennaeth Tai a Chymunedau yng Nghyngor Sir Ddinbych. Mae hyn yn cynnwys Tai Sir Ddinbych, cartrefi'r cyngor a gwasanaethau rheoli tai.

Wrth i mi ysgrifennu hwn, mae haul y gwanwyn yn ymddangos o'r diwedd ac mae gobaith ein bod wedi troi cefn ar y tywydd oer o'r diwedd. Mae wedi bod yn aeaf caled i lawer, ond rwy'n gobeithio eich bod yn teimlo eich bod yn cael eich cefnogi, o ran mynd i'r afael â'r pwysau costau byw, yn ogystal â chadw eich cartrefi'n ddiogel a chynnes.

Mae ein cynlluniau i wella effeithlonrwydd ynni ein cartrefi yn dal i fynd yn eu blaenau. Mae hon yn rhaglen allweddol fydd yn cymryd blynyddoedd lawer i'w chwblhau ond a fydd o fudd i denantiaid heddiw ac yfory, yn ogystal â chyfrannu'n bositif at fynd i'r afael â newid yn yr hinsawdd drwy ddefnyddio llai o danwyddau ffosil. Mae'r gwaith yn anghyfleus, ond ein gobaith yw mai pris bach yw hwn i'w dalu am dai sy'n effeithlon o ran ynni a biliau ynni rhatach yn y dyfodol.

Neges gan Ffederasiwn Tenantiaid a Phreswylwyr Sir Ddinbych (DTARF)

Dyma'r ffederasiwn o gymdeithasau tenantiaid sy'n cynrychioli Tenantiaid yn Sir Ddinbych.

Mae croeso bob amser i unrhyw grwpiau ac unigolion newydd ymuno. Mae'n bwysig iawn bod y grŵp hwn yn cynrychioli ystod eang o'n tenantiaid. Mae croeso i chi gysylltu, rhoi eich barn neu eich adborth neu ddim ond i gyfarfod â thenantiaid eraill. Rydym yn cyfarfod bob mis ac mae staff o'r fîm Tai yn dod i drafod y gwasanaethau.

Gallwch gysylltu â **John Woodward ar dtarf@hotmail.co.uk** neu siarad â'r fîm Tai **ar 01824 706000** neu ein dilyn ar Facebook **<https://www.facebook.com/DTARF>**

Mae llwydni a chyddwysiad wedi bod yn y newyddion yn ddiweddar gan ein bod wedi gweld adroddiadau trist iawn am ddigwyddiadau ar hyd a lled y DU. Rydym wedi adolygu ein hymateb ein hunain i adroddiadau o lwydni a chyddwysiad ac rydym yn gobeithio eich bod yn teimlo ein bod wedi bod yn ymatebol a chefnogol, o'r cyswllt cyntaf ymlaen. Cadwch mewn cysylltiad a rhowch wybod i ni am unrhyw broblemau yn eich cartref fel y gallwn ddelio â nhw cyn iddynt fynd yn rhai critigol.

Yn nes ymlaen eleni, byddwn yn gofyn i chi gwblhau'r Arolwg Tenantiaid a Phreswylwyr (STAR) am eleni. Dyma eich cyfle chi i roi eich barn am yr hyn rydym yn ei wneud, ac rwyf yn edrych ymlaen at weld eich barn am ein perfformiad, ein cefnogaeth i chi a'n cymunedau.



Rhentu Tai - Eich Contract Meddiannaeth newydd

Erbyn hyn, dylech fod wedi cael copi o'ch Contract Meddiannaeth newydd. Dyma eich cytundeb tenantiaeth wedi ei diweddarau, sy'n sicrhau ein bod yn cadw at Ddeddf Rhentu Cartrefi (Cymru) 2016.

Byddwch wedi sylwi fod llawer o dudalennau, ond fel rydym wedi sôn mewn newyddlenni blaenorol, nid ydym wedi newid y telerau ac amodau cyffredinol. Rydym wedi ychwanegu'r hyn sy'n ofynnol i ni ei wneud er mwyn cydymffurfio â'r ddeddfwriaeth newydd.

Nid oes angen i chi wneud unrhyw beth, ond os oes gennych unrhyw gwestiynau neu sylwadau am hyn, rhowch wybod i ni.

NEWIDIADAU I'R DDEDDF RHENTU CARTREFI (CYMRU) 2016

Mae Llywodraeth Cymru wedi rhoi newidiadau ar waith i Ddeddf Rhentu Cartrefi (Cymru) 2016. Effeithiodd hyn ar ein cytundebau tenantiaeth o 1 Rhagfyr 2022. Rydym wedi llunio'r canllaw defnyddiol hwn i helpu i egluro beth mae'r newidiadau hyn yn ei olygu i'n tenantiaid.

DEDDF RHENTU CARTREFI (CYMRU) 2016 (Y DDEDDF) BETH YDYW A BETH MAE'N EI OLYGU?

O 1 Rhagfyr 2022, mae Llywodraeth Cymru yn bwriadu gweithredu'r Ddeddf Rhentu Tai. Mae hyn wedi newid y ffordd rydym yn rhentu ein cartrefi.

Mae'r ddeddf newydd yn gwella'r ffordd rydym yn rhentu a rheoli gwasanaethau i denantiaid.

ETH MAE'R NEWIDIADAU HYN YN EI OLYGU I CHI?

Ni fydd rhaid i chi wneud unrhyw beth. Dylech fod wedi cael eich contractau/cytundebau newydd. Os nad, rhowch wybod i ni.

Dan y gyfraith newydd, rydych yn cael eich adnabod fel 'deiliaid contract'. Rydym wedi disodli eich cytundebau tenantiaeth â 'contractau meddiannaeth'.

Ar gyfer 'deiliaid contract' (chi) bydd hyn yn golygu:

- Eich bod wedi cael eich contract ysgrifenedig yn gosod eich hawliau a chyfrifoldebau.
- Hawliau olyniaeth gwell, mae'r rhain yn nodi pwy sydd â hawl i barhau i fyw yn yr annedd, er enghraifft, ar ôl i'r tenant presennol farw.
- Trefniadau mwy hyblyg i ddeiliaid cyd-gontract, yn ei gwneud yn haws ychwanegu neu ddileu eraill i gontract meddiannaeth.

SUT FYDD HYN YN EFFEITHIO ARNOCH CHI?

Erbyn hyn, dylech fod wedi cael eich contract newydd.

Bydd tenantiaid newydd yn llofnodi'r contract meddiannaeth newydd ac yn derbyn copi o fewn 14 diwrnod.

Bydd y contract meddiannaeth wedi'i gynnwys mewn 'datganiad ysgrifenedig'. Bydd y datganiad hwn yn cadarnhau telerau'r contract ac yn cynnwys yr holl delerau contract gofynnol a ddarparwyd gan Lywodraeth Cymru. Y rhain yw:

- **Materion allweddol:** Er enghraifft, enwau'r landlord a deiliad contract a chyfeiriad yr eiddo. Mae'n rhaid cynnwys y rhain ym mhob contract.
- **Telerau Sylfaenol:** Mae'n cynnwys agweddau pwysigaf y contract, gan gynnwys sut rydym yn meddiannu a'n rhwymedigaethau o ran atgyweiriadau.
- **Telerau Atodol:** Trafod y materion mwy ymarferol, o ddydd i ddydd sy'n berthnasol i'r contract meddiannaeth. Er enghraifft, y gofyniad i'n hysbysu ni os fydd yr eiddo yn cael ei adael heb ei feddiannu am bedair wythnos neu fwy.
- **Telerau Ychwanegol:** Ymdrin â materion penodol eraill y cytunwyd arnynt, er enghraifft, telerau sy'n ymwneud â chadw anifeiliaid anwes.

A FYDDAF YN PARHAU'N DENANT O DAN Y DDEDDF RHENTU CARTREFI?

Byddwch yn parhau'n denant. Bydd eich cytundeb tenantiaeth yn cael ei alw'n gontract meddiannaeth.



BETH SY'N DIGWYDD I FY NGHYTUNDEB TENANTIAETH PRESENNOL AR OL 1 RHAGFYR?

Mae eich cytundeb tenantiaeth wedi newid i fod yn "gontract meddiannaeth". Bydd llawer o'n telerau presennol yn aros yr un fath ond bydd rhai pethau yn newid e.e. rydym angen rhoi mwy o rybudd am gynyddu'r rhent.

FYDD Y NEWIDIADAU HYN YN EFFEITHIO AR FY RHENT?

Na, nid yw hyn yn effeithio ar eich rhent nac yn costio unrhyw beth i chi.

BETH YW'R GOFYNION FFITRWYDD TAI I FOD YN GARTREF?

Mae'r newid hwn yn y gyfraith yn helpu i sicrhau ein bod yn cynnal a chadw ein cartrefi er mwyn eu hatal rhag mynd yn anaddas i chi fyw ynddynt. Y prif bwyntiau:

- Lleihau tamprwydd a chyddwysiad.
- Sicrhau bod:
- Larwm mwg wedi'i weirio ar bob llawr mewn cartref.
- Larwm carbon monocsid sy'n gweithio ym mhob ystafell lle mae offer nwy, olew, tân neu danwydd solet.
- Sicrhau ein bod yn cynnal archwiliad diogelwch trydanol o leiaf unwaith bob pum mlynedd a bod adroddiad cyflwr trydanol dilys ar waith.

BETH SYDD ANGEN I CHI EI WNEUD?

Darllenwch eich Contract Meddiannaeth newydd a gwneud yn siŵr eich bod yn deall eich hawliau a'ch cyfrifoldebau.

Cefnogir y newidiadau hyn gan sefydliadau tenant fel TPAS Cymru ac mewn partneriaeth gyda Shelter Cymru.

I gael mwy o wybodaeth a gweld cwestiynau cyffredin a grëwyd gan Lywodraeth Cymru, ewch i <https://www.llyw.cymru/rhentu-cartrefi-cwestiynau-cyffredin-tenantiaid>

PRYD GALLA I DDISGWYL FY NGHONTRACT NEWYDD?

Erbyn hyn, dylech fod wedi cael eich contract newydd. Os nad, rhowch wybod i ni.

Os oes gennych unrhyw gwestiynau am eich contract, cysylltwch â'ch swyddog tai, a ddylai allu eich helpu.



Y wybodaeth ddiweddaraf am y rhaglen Gwella Tai Cynlluniau ynni ar gyfer ein cartrefi - y diweddaraf



Llywodraeth Cymru
Welsh Government

Rydym yn falch iawn o'n Rhaglen Ôl-osod er mwyn Optimeiddio a'r gwahaniaeth y mae'n ei wneud yn barod i fywydau ein tenantiaid. Hyd yma, rydym wedi gweithio ar:

- **Canol y Dre, Rhuthun** – mae'r cartrefi a ddewiswyd bron yn barod, gyda llechi newydd a phaneli solar Ffotofoltaidd integredig ar y to, batris storio ac inswleiddio waliau allanol.
- **Rhydwen Drive, Y Rhyl** - Mae Camau 1 a 2 i fod i gael eu cwblhau yr haf hwn. Mae'r gwaith yn cynnwys to teils clai newydd â phaneli solar Ffotofoltaidd integredig, batri storio ac inswleiddio waliau allanol.



Dyma ddim ond rhai o'r offer newydd rydym wedi bod yn eu gosod yn eich cartrefi pan allwn ni:

Synwryddion Amgylchedd Doeth (IES) - os yw'r rhain wedi cael eu gosod yn eich cartref, maent yn ein helpu ni i ddeall y tymheredd mewnol, lefelau lleithder ac awyriad mewn cartref. Mae'r wybodaeth mae'r rhain yn ei roi i ni yn ein helpu i gynllunio'r gwaith ynni sydd ei angen yn y tŷ yn y dyfodol.

Rydym yn darparu canllawiau IES, os ydynt wedi eu gosod, sy'n dangos y graffiau o'r data sy'n dod o'r synwryddion. Bydd y graffiau'n dangos:

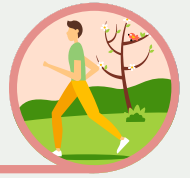
- faint o wres mae'r tŷ yn ei gadw i mewn / faint o amser mae'n ei gymryd i ddianc
- pa mor drwchus ddylai'r inswleiddio fod
- os oes angen mwy neu lai o awyru i wneud yn siŵr nad oes llwydni a thamprwydd
- y tymheredd sydd ei angen i gynhesu eich cartref i gadw lleithder a thamprwydd draw
- os yw'r bolier yn rhy uchel, fyddai'n costio biliau diangen i chi ac ati.

Paneli Solar Ffotofoltaidd - Yn anffodus, ni ellir gosod y rhain ar bob tŷ. Os oes gormod o onglau yn y to, neu os oes goleuadau neu ffenestri dormer ynddo, mae'r teils solar yn rhy fawr i ffitio.

Felly hefyd, os yw'r tŷ yn wynebu'r ffordd anghywir neu os oes coed neu fynydd yn cysgodi'r to, ni ellir cynhyrchu trydan o'r haul.



Arolygon ynni meddiannaeth - bydd y fîm ynni tai yn ymweld â chartrefi yn y dyfodol. Rydym yn gobeithio gallu gweithio gyda chi, i helpu i greu cynllun ynni tymor canolig. Bydd hyn yn helpu i ddeall y mesurau ynni gorau i chi a'ch cartref. Byddwn yn gwneud apwyntiadau dros y misoedd nesaf, pan fo'n briodol.



Y Wybodaeth Ddiweddaraf am Brosiect Pwmp Gwres o'r Ddaear Betws Gwerful Goch

Mae gennym brosiect newydd cyffrous ar y gweill ym Metws Gwerful Goch, i gefnogi ein Rhaglen Ôl-osod er mwyn Optimeiddio y soniwyd amdani eisoes. Mae'r gwaith allanol wedi dechrau eisoes, ac mae'r sgaffaldiau i fyny i ddechrau gwaith ar doeau newydd, gosod paneli solar ffotovoltaidd a batris.

Mae'r prosiect yn rhan o gynllun ehangach yn cynnwys gwres o'r ddaear ar gyfer y pentref. Yn ystod y gwanwyn, rydym wedi dechrau prawf ymateb thermol. Mae hyn yn golygu treialu twll turio i ddeall ble mae'r dyfnder dargludedd thermol gorau yn y ddaear. Byddwn yn rhoi'r wybodaeth ddiweddaraf i chi am y prosiect cyffrous hwn yn ein newyddlen nesaf.

Rhaglen Profion Trydanol

Rydym wedi aildechrau'r rhaglen profion trydanol yn ein cartrefi. Mae hwn yn wiriad cyfnodol 5 mlynedd o'r gwifrau sefydlog yn eich cartref. Rydym yn ei gwblhau er mwyn sicrhau bod y gwifrau'n ddiogel, ac i'n hysbysu o unrhyw waith uwchraddio y gallai fod angen ei wneud. Mae'r archwiliad yn cymryd tua 2-3 awr i'w gwblhau, yn dibynnu ar faint yr eiddo, ac yn cael ei wneud gan ein hiscontractwyr trydanol cymeradwy.

Rydym yn ceisio archwilio ein cartrefi yn nhrefn y dyddiad y cawsant eu hailweirio ddiwethaf. Fel rhan o'r arolygiad, byddwn yn newid yr holl synwryddion mwg a charbon monocsid os oes angen, er mwyn sicrhau eu bod yn parhau i fod mewn cyflwr da. Byddwn yn ysgrifennu atoch pan ddaw'n amser i'ch cartref gael ei archwilio, i roi mwy o wybodaeth i chi am y gwiriad. Mae'r archwiliadau hyn yn orfodol, a rhaid eu cwblhau, yn debyg i'ch gwasanaeth nwy blyneddol. Helpwch ni drwy wneud yn siŵr eich bod ar gael ar gyfer yr arolygiadau hyn. I gael rhagor o wybodaeth am beth fydd yn digwydd yn ystod eich prawf, gweler tudalen 10.



Y Wybodaeth Ddiweddaraf am Ddatblygu Tai / Cartrefi Newydd:

Y Rhyl

Yn ein newyddlen ddiwethaf, fe soniom wrthych fod y gwaith wedi dechrau ar drosi'r hen swyddfa dreth ar Ffordd Churton yn fflatiau. Mae ffenestri newydd wedi eu gosod erbyn hyn ac mae'r to newydd wrthi'n cael ei osod. Bydd y gwaith yn darparu 4 fflat un ystafell wely ac 8 fflat dwy ystafell wely ac mae disgwyl iddynt fod yn barod erbyn yr haf.



Prestatyn

Fe soniom hefyd y tro diwethaf am y cynnydd rydym yn ei wneud gyda'r datblygiad fflatiau newydd ar safle'r hen lyfrgell yn Ffordd Llys Nant, Prestatyn. Rŵan bod y sgaffaldiau wedi cael eu tynnu, gallwch gael gwell syniad o sut bydd yr adeilad yn edrych pan fydd wedi'i orffen. Mae'r gwaith ar amser i gael ei gwblhau y gwanwyn hwn a bydd y datblygiad yn darparu 14 o fflatiau un ystafell wely i denantiaid y Cyngor.



Cartrefi Passivhaus

Rydym wedi sôn o'r blaen am y cartrefi Passivhaus sy'n effeithlon o ran ynni rydym yn eu hadeiladu ym Mhrestatyn a Dinbych. Mae'r 4 fflat yn Caradoc Road ym Mhrestatyn bron wedi eu cwblhau a bydd y 22 cartref newydd oddi ar Ffordd Henllan yn barod erbyn dechrau'r haf. Dyma'r cartrefi Passivhaus cyntaf i'r Cyngor eu hadeiladu. Ychydig iawn o wres ychwanegol maent eu hangen hyd yn oed ar y dyddiau oeraf ac nid oes angen boeler nwy. Byddwn yn dangos mwy o luniau i chi o'r tai wedi eu gorffen y tro nesaf.





Llwyn Eirin, Dinbych - datblygiad PassivHaus

Y llynedd, fe wnaethom gyflwyno'r tai cyngor cyntaf i gael eu hadeiladu yn Ninbych ers 30 mlynedd. Mae'r datblygiad hwn yn cynnwys 18 cartref pâr â dwy ystafell wely a 4 â phedair ystafell wely, sy'n isel o ran carbon. Cafodd y datblygiad ei enwi'n Llwyn Eirin i ddathlu Eirin Dinbych Dyffryn Clwyd.

Mae'r cartrefi hyn wedi cael eu hadeiladu a'u hardystio i safon arbed ynni Passivhaus, yn rhan o darged y Cyngor i ddarparu 170 o dai cyngor newydd.

Rydym wir yn edrych ymlaen at weld ein tenantiaid cyntaf yn symud i mewn cyn bo hir ac at roi gwybod i chi yn rhifyn nesaf y newyddlen sut mae pethau'n mynd!



Felly, beth yw Passivhaus?

Passivhaus yw'r enw a roddir ar safon adeiladu ynni isel i gartrefi. Mae'n golygu y gall cartref gael cylchrediad aer ardderchog trwy gydol y flwyddyn, gan arbed 80% ar wres a ddefnyddir. Mae'r mathau hyn o gartrefi yn hawdd byw ynddyn nhw ac nid oes angen llawer o waith cynnal a chadw.

Cartrefi Passivehaus:

- Mae eu lefelau insiwleiddio aerdyn yn uchel iawn.
- Maent yn defnyddio system awyru tŷ cyfan i helpu i gadw costau rhedeg yn isel.
- Maent yn gyfforddus, yn iach ac yn gynaliadwy.
- Mae eu ffenestri yn perfformio ar lefel uchel.
- Mae safon yr aer y tu mewn iddynt yn ardderchog.

Manteision o fyw mewn cartref Passivhaus:

- Gostyngiad posibl yn eich biliau ynni.
- Cartref iachach gan fod aer ffres wedi'i hidlo yn lleihau problemau iechyd anadlol megis asthma a chlefyd y gwair.
- Dim drafftiau na gorboethi.
- Bydd tymheredd eich cartref yn aros yn gyson.
- Cartref mwy tawel o ganlyniad i fesurau gwrthsain gwyach.
- Llai o lwch.
- Gostyngiad o hyd at 100% yn ôl troed carbon eich cartref.

Mae gan y tai hyn baneli solar ar y toeau hefyd ac maent yn defnyddio pypiau i drosglwyddo gwres naturiol o dan y ddaear i'w cadw'n gynnes. Mae Llywodraeth Cymru wedi darparu cyllid drwy ei Rhaglen Tai Arloesol.



Prawf trydanol, mwg, gwres a larwm carbon

Pam bod yn rhaid i ni gynnal profion trydanol a larwm?

Fel rhan o weithredu Deddf Rhentu Tai (Cymru) 2016, o 1 Rhagfyr 2022, rydym angen cynnal profion diogelwch trydanol ar ein holl eiddo. Mae'r prawf hwn yn cael ei alw'n prawf adroddiad cyflwr gosod trydanol (EICR).

Beth yw prawf EICR?

Bydd y prawf hwn yn gwirio gosodiad trydanol (trydan) mewn eiddo. Mae hyn yn cynnwys sicrhau bod gosodiadau goleuadau, socedi, gwifrau a blychau ffiws i gyd yn ddiogel ac nid yn beryglon tân ac o'r safon gorau.

Beth yw Archwiliad a phrofi achlysurol (PIT)?

Mae hwn yn enw arall ar gyfer EICR y sonnir amdano gan Lywodraeth Cymru ar eu gwefan.

Beth sydd angen i chi ei wneud?

Byddwn angen ymweld â phob cartref a chael mynediad i bob ystafell i wirio'r trydan.

Beth sy'n digwydd yn ystod prawf yng nghartrefi ein tenantiaid?

1. Bydd ein fîm cynnal a chadw tai yn trefnu i un o'n peirianwyr cymwys neu gontractwr addas i ddod i gael golwg ar ansawdd cyffredinol, perfformiad a diogelwch y trydan yn eich cartref.
2. Pan fyddwn yn cyrraedd, byddwn yn cael golwg ac yn gwirio a oes unrhyw beth angen ei newid neu ei atgyweirio. Er enghraifft, efallai bydd ar rai cartrefi angen uned defnyddwyr newydd, oedd yn cael ei alw'n flaenorol yn focs ffiwsiau.
3. Yna byddwn angen diffodd y prif gyflenwad pŵer am ychydig i wirio'r cylched ar gyfer unrhyw ddiffygion.
4. Pan fyddwn yn rhoi'r trydan yn ôl ymlaen, byddwn yn cynnal prawf trydanol 'byw'. Gan hefyd brofi ansawdd daearu yn y tŷ.
5. Yn olaf, byddwn yn gwirio switsys, socedi, allfeydd pŵer, gosodiadau goleuadau ac ati.

6. Bydd unrhyw ddiffygion peryglus a ganfuwyd yn cael eu hatgyweirio ar y pryd. Trefnir i unrhyw fân ddiffygion gael eu hatgyweirio ar ddyddiad arall.
7. Fel rhan o'r prawf, byddwn hefyd yn newid eich larymau mwg, gwres a charbon monocsid, os byddant angen eu huwchraddio.

Faint o amser fydd y prawf yn ei gymryd?

Bydd prawf arferol yn cymryd tua 3-4 awr, yn dibynnu ar faint y tŷ.

Beth fydd yn digwydd ar ôl i ni gynnal y prawf?

O fewn 7 diwrnod, byddwn yn darparu adroddiad o'r prawf i'r tenant, gan gynnwys unrhyw faterion sydd angen eu trwsio.

Pa mor aml ydym yn gorfod cynnal gwiriad EICR?

Bob 5 mlynedd, neu pan fyddwn yn newid tenantiaeth.

Mae rhai o'n heiddo eisoes wedi cael prawf EICR yn ddiweddar. Os ydych wedi cael un o'r profion hyn, byddwn yn cysylltu pan fydd angen cynnal prawf arall mewn 5 mlynedd.





Costau byw a'r hyn y mae'n ei olygu i chi



Mae'r argyfwng costau byw wedi cael effaith andwyol ar bob un ohonom. Mae pris bwyd a nwyddau yn uwch, mae costau gwresogi ein cartrefi wedi cynyddu (gyda'r cap ar brisiau ynni yn cynyddu eto yn ddiweddarach eleni), mae tanwydd yn ddrwtach, ac nid yw incwm pobl yn ymestyn mor bell ag yr oedd yn arfer gwneud.

Os ydych yn ei chael hi'n anodd dal i fyny gyda'ch biliau, yn ei chael hi'n anodd gyda rheoli dyledion, ddim yn siŵr a yw eich cartref mor effeithlon o ran ynni â phosibl, neu eisiau tawelwch meddwl yn gwybod eich bod yn hawlio popeth sydd gennych hawl iddo, mae Cyngor ar Bopeth Sir Ddinbych yma i'ch helpu chi.

Rydym yn gallu cynnig cyngor a chefnogaeth cyfrinachol, diduedd am ddim.

Gyda sesiwn gwneud yn fawr o incwm, byddwn yn helpu i sicrhau eich bod yn hawlio'r hyn sydd piau chi a'ch bod yn derbyn y swm cywir o fudd-dal, byddwn yn helpu i nodi a rheoli unrhyw ddyledion ac ôl-daliadau sydd gennych, gallwn eich atgyfeirio ymlaen i gynlluniau a phrosiectau mwy (boed ar gyfer boeleri newydd neu inswleiddio drwy Nest, neu gymorth gyda pha bynnag grantiau sydd ar gael), a byddwn yn eich helpu gyda chynngor ymarferol a mesurau bach effeithlon o ran ynni.

Os ydych yn aelod o'r gymuned Lluoedd Arfog, mae gennym ymgynghorwyr ynni arbenigol yn barod i helpu. Diolch i'n partneriaeth gyda Woody's Lodge, gyda chyllid o'r Cynllun Unioni Ynni, mae ein Prosiect Ynni yn gallu cynnig ymweliad â'r cartref - ynghyd â'n cynnig arferol o gyngor, cefnogaeth ac atgyfeiriad - i asesu pa un a yw eich cartref yn effeithlon o ran ynni â phosibl a chynnig mesurau bach i helpu tuag at hynny.

Gyda chostau byw yn cynyddu, mae'n bwysig fod gennych fynediad i'r holl gefnogaeth rydych ei hangen cyn argyfwng, felly cysylltwch heddiw am gyngor annibynnol, diduedd a chyfrinachol am ddim.

Ffoniwch 08082 787 933

E-bost advice@dcab.co.uk

Gallwch weld ymgynghorydd yn ein hystafell aros ar-lein (dydd Llun-dydd Gwener, 9.30am - 4.30pm)

<https://attenduk.vc/area-1>

Dyma rai gwefannau defnyddiol am fwy o gyngor a chefnogaeth:

Cyngor Sir Ddinbych - <https://www.denbighshire.gov.uk/cy/budd-daliadau-grantiau-a-chyngor-arian/cymorth-costau-byw/cymorth-costau-byw.aspx>

Money Helper UK - <https://www.moneyhelper.org.uk/cy>

Mae MoneyHelper yn uno canllawiau arian a phensiynau i'w gwneud yn gynt ac yn haws i ganfod y cyngor iawn, mae MoneyHelper yn dod â'r gefnogaeth a gwasanaethau tri darparwr arweiniad ariannol a gefnogir gan y llywodraeth, y Gwasanaeth Cyngor Ariannol, y Gwasanaeth Cyngor ar Bensiynau a Pension Wise.

Turn2us - <https://www.turn2us.org.uk/>

Mae Turn2us yn elusen genedlaethol, sy'n mynd i'r afael ag ansicrwydd ariannol. Mae'n cynnig gwasanaethau i gyfrif pa fudd-daliadau sydd gennych hawl iddynt ac mae'n cynnal llinell gymorth i roi cefnogaeth a gwybodaeth i bobl sydd heb fynediad i'r rhyngwyd neu'n ei chael hi'n anodd mynd ar-lein. Rhif eu llinell gymorth yw 0808 802 2000

StepChange - <https://www.stepchange.org/>

Cymorth Bwyd - Gall Ymddiriedolaeth Trussell gynghori ar ddarpariaeth yn eich ardal leol: <https://www.trusselltrust.org/get-help/help-through-hardship-helpline> neu ffoniwch 0808 208 2138

Cyngor ar ynni a chynhesu eich cartref: Nod Cymru Gynnes yw dod â gwres fforddiadwy i gartrefi: <https://www.warmwales.org.uk/cy/> neu ffoniwch 01352 711751

Ar gyfer Gwasanaethau Cymdeithasol i Oedolion a Gwasanaethau Cymorth, gan gynnwys cyngor ar ddigartrefedd a lles, ffoniwch Un Pwynt Mynediad ar 0300 4561000

Ar gyfer Gofal Cymdeithasol Plant neu ein Gwasanaethau Cymorth i Deuluoedd cysylltwch â Phorth Cymorth Plant a Theuluoedd ar 01824 712200 neu ar e-bost cfsgateway@sirddinbych.gov.uk

I gael cymorth i ganfod gofal plant fforddiadwy neu gyngor am gostau gofal plant cysylltwch â Gwasanaeth Gwybodaeth i Deuluoedd Sir Ddinbych ar 01745 815891 neu ar e-bost ggd@sirddinbych.gov.uk

I gael Cymorth Cyflogaeth i gael gwaith a / neu sgiliau newydd cysylltwch â Sir Ddinbych yn Gweithio <https://www.denbighshire.gov.uk/cy/swyddi-a-gweithwyr/sir-ddinbych-yn-gweithio/sir-ddinbych-yn-gweithio.aspx>, trwy ffonio 01745 331438 neu gellir atgyfeirio eich hun yma: <https://sirddinbych-yn-gweithio-yn-cyflawni.org/croeso/>

Croeso Cynnes

Mae'r Cyngor, ynghyd â Chyngor Gwasanaethau Gwirfoddol Sir Ddinbych wedi gweithio gyda phartneriaid a lleoliadau i greu canolfannau clyd ar hyd a lled Sir Ddinbych y gaeaf hwn.



Llywodraeth Cymru
Welsh Government

Roedd pob canolfan yn cynnig croeso cynnes, lle cyfforddus yn ystod y dydd, ble gallai pobl fynd am sgwrs, lluniaeth, gwneud gweithgaredd, cael cyngor neu ymlacio, fel rhan o'r prosiect 'Croeso Cynnes'. Roedd y rhain yn cynnwys pob llyfrgell yn Sir Ddinbych a chanolfannau cymunedol preswylwyr lleol.

Cefnogwyd 36 o Ganolfannau Croeso Cynnes gan Sir Ddinbych a defnyddiodd 398 o bobl y canolfannau clyd bob wythnos. Y mathau o gefnogaeth, cyngor neu gyfoethogi sydd ar gael drwy'r canolfannau clyd yw:

- Cefnogaeth a gwybodaeth leol
- Ymgysylltu ag eraill
- Cludiant yn yr ardaloedd mwy gwledig
- Gweithgareddau crefft
- Siediau Dynion a Merched
- Grwpiau rhieni a phlant bach
- Lluniaeth poeth
- Prydau cynnes

- Cymorth gan y trydydd sector
- Gofal dydd i bobl o bob oed
- Banc bwyd
- Caffi trwsio
- Cefnogaeth â dyledion ac eirioli
- Gweithgareddau hamdden
- Benthycu am ddim yn hytrach na phrynu - llyfrau; e-lyfrau ac e-lyfrau llafar; papurau newydd; e-gylchgronau

Mae'r prosiect hwn yn rhan o Fudiad 2025, sy'n dod â phartneriaid at ei gilydd trwy fenter Croeso Cynnes i gefnogi hyn. I gael mwy o wybodaeth am y prosiect hwn, ewch i <https://www.denbighshire.gov.uk/cy/cymunedau-a-byw/croeso-cynnes/croeso-cynnes.aspx>



Hoffech chi fod yn Bencampwr Digidol?

Mae Pencampwr Digidol yn cefnogi cynhwysiant digidol ac yn helpu i oresgyn rhwystrau i bobl sydd eisieu deall dyfeisiau digidol, plattfformau ac ati.

Os yw'n rhywbeth yr hoffech chi fod yn rhan ohono, mae hyfforddiant am ddim i'w gael gan Gymunedau Digidol Cymru. Bydd yr hyfforddiant yn trafod:

- Beth mae'n ei olygu i fod yn Bencampwr Digidol.
- Sut y gallwch gefnogi pobl â'u sgiliau digidol.

- Deall sut mae rhywun yn dysgu sgiliau newydd.
- Trafod cyfleoedd i gefnogi a gwella eich sgiliau a'ch dysgu eich hun.

Os hoffech chi wybod mwy, cysylltwch â ni ar 01824 706000 neu rachel.e.williams@sirddinbych.gov.uk





Talu eich rhent - Oeddech chi'n gwybod?

Oeddech chi'n gwybod nad oes raid i chi aros tan ddydd Llun i dalu eich rhent? Dyma ychydig o'r ffyrdd y gallwch dalu eich rhent:

Ar-lein

Gallwch ddefnyddio eich cerdyn debyd neu gredyd i dalu eich rhent ar-lein yn <https://www.denbighshire.gov.uk/cy/gwneud-taliad/gwneud-taliad.aspx>

Debyd Uniongyrchol

Os oes gennych gyfrif banc neu gymdeithas adeiladu, dyma'r ffordd hawsaf o dalu. Bydd eich rhent yn cael ei dalu'n awtomatig o'ch cyfrif bob mis.

I drefnu debyd uniongyrchol, cysylltwch â ni ar 01824 706000 neu anfon e-bost atom yn tai@sirddinbych.gov.uk

Archeb Sefydlog

Os hoffech chi drefnu archeb sefydlog, cysylltwch â ni ar 01824 706000 neu anfonwch e-bost atom yn tai@sirddinbych.gov.uk a gallwn drefnu bod ffurflen sy'n cynnwys y manylion perthnasol i gyd yn cael ei hanfon atoch. Gallwch fynd â hon i'r banc a gallant drefnu'r cyfan i chi. Fel arall, os ydych chi'n defnyddio bancio ar-lein, gallwn roi manylion banc i chi er mwyn i chi allu trefnu hyn eich hun.

Cerdyn llithro rhent

Os oes gennych chi gerdyn llithro, gallwch chi ddefnyddio hwn i dalu eich rhent mewn swyddfa bost neu Siop Un Alwad. Mae'n rhaid i chi dalu ag arian parod ac mae isafswm taliad o £5. Os byddwch yn colli'ch cerdyn llithro, cysylltwch â ni ar 01824 706000 neu anfonwch e-bost atom yn tai@sirddinbych.gov.uk i drafod dewisiadau eraill sydd ar gael i chi oherwydd dydyn ni ddim yn cyflwyno rhai newydd bellach.

Talu dros y ffôn

Gallwch ddefnyddio eich cerdyn debyd neu gredyd i dalu dros y ffôn. Pan fyddwch chi'n ein ffonio, bydd angen eich cyfeirnod rhent arnoch neu gerdyn llithro, a byddwn yn gofyn am eich enw a'ch cyfeiriad.

Llinell dalu awtomataidd 24 awr: 0300 4562499 neu 01824 706000 (Dydd Llun i Ddydd Iau: 9.00am tan 5.00pm) Dydd Gwener - 9.00pm tan 4.30pm

Talu drwy'r post

Gallwch dalu eich rhent drwy anfon siec neu archeb bost yn daladwy i Gyngor Sir Ddinbych at:

Siop Un Alwad y Rhyl, Stryd yr Eglwys,
Y Rhyl, LL18 3AA

Cofiwch gynnwys eich cyfeirnod rhent, eich enw a'ch cyfeiriad. Byddwn yn anfon derbynneb atoch ddim ond os byddwch yn gofyn am un.

Problemau talu?

Os ydych yn cael problem talu'ch rhent, mae'n bosibl bod gennych hawl i gael budd-dal tai. I drafod sut y gallwn eich helpu, cysylltwch â ni yn tai@sirddinbych.gov.uk neu ein ffonio ar 01824 706000.

Gwybodaeth bwysig am gynnydd mewn rhent:

Oherwydd cynnydd blynyddol mewn rhent, os ydych yn hawlio/cael:

Elfen costau tai Credyd Cynhwysol

Credyd Cynhwysol, mae'n rhaid i chi ddweud wrth yr Adran Gwaith a Phensiynau am y cynnydd yn eich rhent cyn gynted â phosibl. Os na fyddwch chi'n gwneud hyn, mae perygl y byddwch chi'n colli'r cyfle i hawlio'r swm y mae gennych hawl iddo tuag at eich rhent.

Mewngofnodwch i'ch cyfrif www.gov.uk/mewngofnodi-ich-cyfrif-credyd-cynhwysol i roi gwybod iddynt am y newid. Ffoniwch ni ar 01824 706000 os bydd angen cymorth arnoch chi i ddeall eich rhent a ffioedd gwasanaeth.

Budd-dal Tai

Nid oes angen i chi wneud unrhyw beth. Bydd eich cyfrif yn cael ei ddiweddarau'n awtomatig i ddangos y newidiadau. Bydd yr Adran Budd-dal Tai yn ysgrifennu atoch chi pan fyddan nhw wedi canfod faint o Fudd-dal Tai y byddwch chi'n ei gael.

Os nad ydych chi'n cael Budd-dal Tai neu Credyd Cynhwysol ar hyn o bryd, ond yn credu y gallech chi fod yn gymwys, ewch i www.sirddinbych.gov.uk ac i'n hadran budd-daliadau, grantiau a chyngor ariannol i gael gwybodaeth a chyngor.



Y Wybodaeth Ddiweddaraf Am y Gwobrau Tenantiaid

Yn dilyn llwyddiant ein Gwobrau Tenantiaid 2022, ond hefyd wrth ystyried yr argyfwng costau byw presennol ac ati, rydym wedi penderfynu cynnal ein gwobrau bob yn ail blwyddyn. Nid yw hyn wedi bod yn benderfyniad hawdd ond rydym yn edrych ymlaen at ein gwobrau tenantiaid nesaf yn 2024!

Bydd yr amser ychwanegol yn rhoi cyfle i'n tenantiaid wneud mwy fyth o wahaniaeth yn eu cymunedau, gwneud effaith positif ac ati ar gyfer enwebiadau'r flwyddyn nesaf.

Bydd hefyd yn rhoi cyfle i ni gael nawdd parhaus ar gyfer y digwyddiad, fel nad oes costau i denantiaid.

Os oes gennych unrhyw awgrymiadau am categorïau gwobrau y gallwn eu hystyried yn y dyfodol, cysylltwch â ni yn tai@sirddinbych.gov.uk



Arolwg Tenantiaid a Phreswylwyr (STAR) 2023

Yn ystod y gaeaf 2021, fe wnaethom ofyn i chi gwblhau'r Arolwg Tenantiaid a Phreswylwyr (STAR). Cawsom fwy na 381 o ymatebion, 69% ar-lein, oedd yn wych! Yn ôl y canlyniadau, eich blaenoriaethau pennaf a'r pethau sydd bwysicaf i chi yw:

- Eich cymuned leol.
- Cael cymdogion da.
- Mwy o ymwybyddiaeth pan nad yw pobl yn ymddwyn yn gyfrifol.

Mae prif bwyntiau eraill yn dangos bod 79% ohonoch yn dweud eich bod yn fodlon:

A yw eich cartref presennol yn rhy fawr i chi?

Rydym wrthi'n adolygu eich cynllun cymhelliad tan-feddiannu. Mae'r cynllun hwn yn rhoi cymorth a chefnogaeth ymarferol i unrhyw un sy'n byw mewn cartref y cyngor sydd bellach yn rhy fawr ar gyfer eu hanghenion.

Pan fyddwn wedi nodi symudiad i gartref llai, byddwn yn trefnu ac yn talu rhai costau fel costau symud a threfnu i newid yr holl gyfleustodau a gwasanaethau tebyg.

Os oes gennych ystafelloedd gwag nad ydynt yn cael eu defnyddio yn eich cartref, mae nifer o fanteision i symud i gartref llai, mwy addas. Mae'r rhain yn cynnwys biliau ynni is, llai o waith glanhau a chynnal a chadw'r cartref a'r posibilrwydd o gael cartref mwy addas yn y tymor hirach, heb risiau er enghraifft.

- Gydag ansawdd cyffredinol eich cartref.
- Ein bod yn darparu cartref sy'n ddiogel.
- Gyda'ch cymdogaeth fel man i fyw.
- Bod eich rhent yn rhoi gwerth am arian.
- Gyda'r gwasanaeth cyffredinol rydym y ei ddarparu.

Er mwyn cadw'n gyson â threfn meincnodi'r sector tai yng Nghymru, ac i chi barhau i gael dweud eich dweud wrth ddylanwadu ar ein gwasanaethau i chi, mae arnom angen holi eich barn eto yr hydref hwn!

Rydym wrthi'n cynllunio arolwg eleni, a'r bwriad yw ei anfon atoch ym mis Medi drwy'r post, e-bost a neges destun. Mae mor bwysig eich bod yn cymryd ychydig funudau i roi eich barn i ni. Cadwch olwg am fwy o wybodaeth yr hydref hwn.

Mae hyn yn golygu hefyd y gallwn ni sicrhau ein bod yn cael y defnydd gorau o'n cartrefi ac yn ein helpu i ddarparu cartrefi i deuluoedd sydd eu hangen.

Mae gennym nifer o ddatblygiadau tai newydd sbon, o ansawdd uchel i bobl hŷn, megis Ffordd Llys Nant, Prestatyn a Ffordd Churton, y Rhyl a byddwn yn rhoi blaenoriaeth i unrhyw un sy'n tan-feddiannu cartref teulu sy'n berchen i'r cyngor.

Os oes arnoch angen mwy o wybodaeth am y cynllun hwn, cysylltwch â'ch Swyddog Tai neu ffoniwch 01824 706000.





Newyddion diweddaraf Cyngor Sir Ddinbych:

Y Cyngor yn atgoffa preswylwyr am gynllun i fynd i'r afael â Thlodi Mislif

Mewn cydweithrediad â Hey Girls, ac wedi'i ariannu gan Gronfa Urddas Mislif Llywodraeth Cymru 2022/23, mae Cyngor Sir Ddinbych yn darparu gwasanaeth tanysgrifio ar gyfer pobl ifanc yn Sir Ddinbych.

Mae'r tanysgrifiad ar gael i holl breswylwyr yn Sir Ddinbych a phobl ifanc sydd ar gofrestr ysgol yn Sir Ddinbych, ac yn cynnig cynnyrch ecogyfeillgar am ddim a di-blastig y gellir ei aildddefnyddio neu rhai untro. Os ydynt dros 18 oed, mae'n rhaid i gyfranogwyr fyw yn Sir Ddinbych a chael budd-dal incwm isel megis credyd cynhwysol, cymhorthdal incwm, credyd treth plant i fod yn gymwys.

Mae'r gwasanaeth yn darparu cynnyrch hylendid am 6 mis, neu gall ddefnyddwyr ddewis cael un danfoniad o gynnyrch y gellir ei aildddefnyddio. Mae ystod eang o becynnau ar gael, gan ganiatáu'r opsiwn o ddewis bwndeli cymysg.

Mae'r Cyngor yn cydweithio gyda Hey Girls i ddarparu'r gwasanaeth hwn. Mae rhagor o wybodaeth am Hey Girls ar gael yn <https://www.heygirls.co.uk/learn/you>, ble gallwch gael gwybodaeth am eu cynnyrch a sut i'w ddefnyddio.

Dengys ymchwil bod urddas mislif yn hanfodol ar gyfer lles a chael gwared ar rwystrau i lwyddo mewn addysg ac yn y gweithle.

Diolch i gyllid pwysig Llywodraeth Cymru a gweithio ar y cyd gyda'n partneriaid, rydym eisiau sicrhau bod yr urddas hwn yn parhau ar draws Sir Ddinbych, waeth beth yw'r amgylchiadau."

I wneud cais ar gyfer y cynllun, neu i gael rhagor o wybodaeth ewch i: <https://www.denbighshire.gov.uk/cy/addysg-ac-ysgolion/lles-mewn-ysgolion/urddas-mislif.aspx>



Gwaith creu coetiroedd i fynd i'r afael â newid yn yr hinsawdd

Helpodd disgyblion Ysgol Bro Cinmeirch yn Llanrhaeadr i blannu'r coed cyntaf o filoedd a gafodd eu dosbarthu ar draws ysgolion Sir Ddinbych i fynd i'r afael â newid hinsawdd a'r argyfwng byd natur.

Mae'r gwaith yn rhan o Brosiect Creu Coetir ehangach y Cyngor pan fydd bron i 17,000 o goed yn cael eu plannu ledled y sir, gan gynnwys ysgolion, i helpu â'r ymdrech i fod yn ddi-garbon net drwy gyfrannu at faint o garbon sy'n cael ei storio (neu ei amsugno) a mynd i'r afael ag argyfwng byd natur.

Bu i'r Cyngor ddatgan Argyfwng Hinsawdd ac Ecolegol yn 2019 ac mae wedi ymrwmo i ddod yn Gyngor Di-garbon Net a mwy Ecolegol Gadarnhaol erbyn 2030.

Helpodd staff Newid Hinsawdd, Bioamrywiaeth a Chefn Gwlad y Cyngor ddisgyblion Ysgol Bro Cinmeirch i ddechrau'r prosiect.

Gweithiodd staff y Cyngor gydag ysgolion eraill hefyd i wella tiroedd presennol i ychwanegu diddordeb i blant a bywyd gwylt wrth sicrhau y cedwir lle ar gyfer chwarae hamddenol.

Roedd yr ysgolion yn cynnwys: Ysgol Bro Famau, Ysgol Bodnant, Ysgol Uwchradd Prestatyn, Ysgol Melyd, Ysgol Carreg Emlyn, Clocaenog, Ysgol Esgob Morgan, Ysgol Dewi Sant, y Rhyl ac Ysgol Penmorfa.

Plannwyd coed hefyd ym Mharc Bodnant, Prestatyn, Gerddi Coronation y Rhyl, Dôl Corwenna, Corwen yn ogystal ag mewn ardaloedd preswyl o amgylch y Rhyl a Phrestatyn i helpu'r Cyngor gyflawni ei darged di-garbon net drwy gyfrannu at faint o garbon sy'n cael ei storio (neu ei amsugno).



Swyddog Tai ar gyfer eich ardal

Ardal 1: Linda Streetly

Y Rhyl*

***Yn cynnwys:** Arfon Grove, Council Terrace, Cramer Court, Fforddlas, Frederick Street, Gwalia Ave, Kingsley Ave, Marsh Road, Menai Ave, Rhydwen Close, Rhydwen Drive, St Davids Square, Victoria Road (odrifau a 114 i fyny).

Ardal 2: Lori Arnold

Y Rhyl*

***Yn cynnwys:** Aled Ave, Brookes Ave, Buckley Ave, Cefndy Road, Ellis Ave, Gwynfryn Ave, Llys Glan Aber, Meredith Close, Meredith Crescent, Plas Cyril, Walford Ave, Warren

Road.

Ardal 3: Kath Sparrow

Y Rhyl*

***Yn cynnwys:** Colin Drive, Feol View Road, Glyn Ave, Guefron, Hen Afon Road, Holland Park Drive, Howell Drive, Leonard Ave, Llys Morgan, Llys Pen Y Cefndy, Llys Y Gerddi, Mona Terrace, Pendre Ave, Penymaes Ave, Prince Edward Ave, The Crescent, Thornley Ave, Trellewelyn Close, Trellewelyn Road, War Memorial Court.

Ardal 4: Dawn Barraclough

Prestatyn*, Y Rhyl*

***Prestatyn yn cynnwys:** Brynteg, Cwrt Dowell, Llys Bodnant (1-4 & 7-10), Llys Offa, Llys Owain, Pen Y Cae, Pendyffryn Gardens, Tywyn Ganol, Tywyn Isaf (1, 2, 3, 5, 7, 9, 10, 12, 14, 15, 16, 18, 20, 21).

***Y Rhyl yn cynnwys:** Maes Arthur, Maes Bryn Melyd, Maes Famau, Maes Gaer, Maes Isaf, Maes Maenefa, Maes Menlli, Maes Y Cwm, Maes Y Parc.

Ardal 5: Carmel Rider

Prestatyn*, Y Rhyl*

***Prestatyn yn cynnwys:** Banastre Avenue, Caradoc Road, Ceg Y Ffordd, Central Avenue, Conwy Grove, Dawson Close, Dawson Court, Dawson Crescent, Dawson Drive, Ffordd Isa, Llys Bodnant (5-6 & 11-12), North Avenue, South Avenue, St Andrews Drive, Tywyn Isaf (4, 6, 8, 11, 13, 17, 19, 22).

***Y Rhyl yn cynnwys:** Brighton Road, Brynheddyd Close, Eastville Ave, Edgbastion Road, Elwy Drive, Llys Brunswick, Lynwood Drive, Mayfield Grove, Oakville Ave, Princess Elizabeth Ave, Rhyl Coast Road, Sholing Drive, Weston Court.

Ardal 6: Louise Jones

Dyserth, Meliden

Ardal 7: Paula Stubbs

Bodelwyddan, Cefn Meiriadog, Cwm, Groesford Marli, Rhuallt, Rhuddlan, Y Rhyl*, Waen

***Y Rhyl yn cynnwys** Vale Road, Victoria Road (22-48 eilrifau yn unig), William Street.

Ardal 8: Louise Ellams

Dinas Llanelwy, Trefnant

Ardal 9: Stephen Tomes

Dinbych*

***Yn cynnwys:** Bod Nant, Bryn Garth, Bryn Stanley, Lloyd Ave, Llwyn Eirin, Lon Llewelyn, Maes Hyfryd, Maes Y Dre, Maes Y Goron, Maesglas Ave, Myddleton Ave, Smithfield Road.

Ardal 10: Helen Stanfield

Bodfari, Dinbych*, Henllan, Nantglyn, Saron

***Dinbych yn cynnwys** Blaen Y Coed, Bron Y Crest, Bryn Seion, Bryn Siriol, Clwyd Ave, Cysgodfa, Henllan Street, Llwyn Mair, Maes Yr Eglwys, Pen Y Graig, Post Office Lane.

Ardal 11: Sian Frost

Bryneglwys, Clawddnewydd, Clocaenog, Cyffylliog, Eryrys, Graigfechan, Llanarmon Yn Iâl, Llanbedr DC, Llandegla, Llanferres, Llanrhaeadr, Rhewl, Rhuthun*

***Rhuthun yn cynnwys:** Cae Seren (6, 26, 29, 30, 32, 37, 39, 41, 42, 46, 47, 48, 50, 52, 54, 57), Canol Y Dre, Haulfryn (i gyd heblaw 83-86), Maes Hafod, Maes Y Dre, Mwrog Street, Parc Y Dre (52, 58, 61, 63, 68, 69, 74, 79, 100, 101, 112A, 114, 124, 131, 132), Pen Y Gelli, Porth Y Dre, Rhos Street, Trem Y Foel.

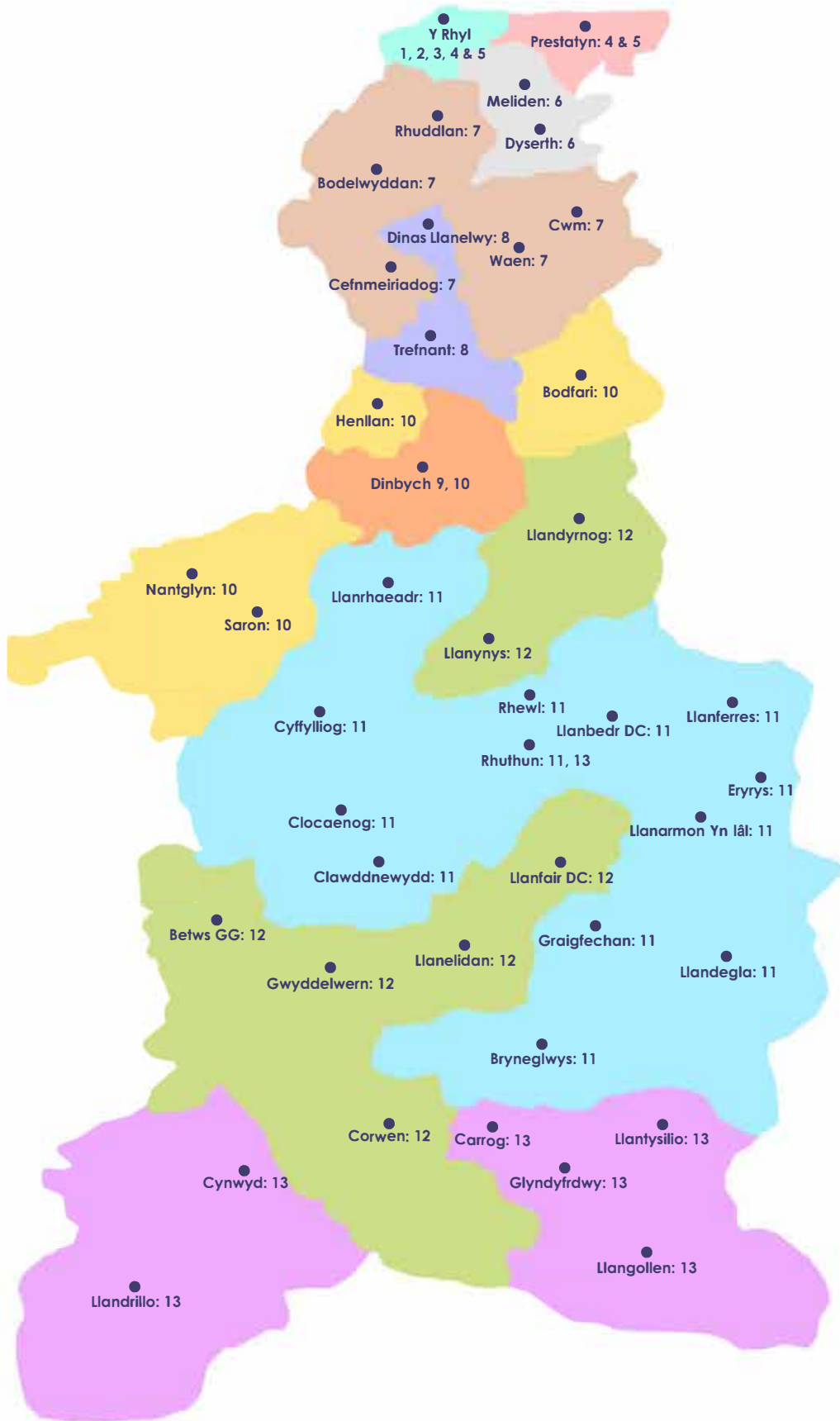
Ardal 12: Linda Mair Jones

Corwen, Betws GG, Gellifor, Gwyddelwern, Llandyrnog, Llanelidan, Llanfair DC, Llanynys, Melin Y Wig, Pwllglas

Ardal 13: Bethan Parry

Carrog, Cynwyd, Glyndyfrdwy, Llandrillo, Llangollen, Llantysilio, Rhuthun*

***Rhuthun yn cynnwys** Bryn Haul, Cae Seren (1, 2, 4, 5, 7, 8, 9, 11, 12, 13, 14, 19, 20, 21, 22, 23, 24, 25, 28), Haulfryn (83-86), Pant Glas, Parc Y Dre (111, 111A, 112B, 115, 115A, 116, 116A), Trem Y Foel.



Cyfarfod â thîm ein Canolfan Gyswllt

Beth yw ein rôl?

Y Ganolfan Gyswllt Tai yw'r pwynt cyswllt cyntaf i'n holl denantiaid. Rydym yn delio ag ystod eang o ymholiadau o gymryd taliadau rhent, cofnodi gwaith atgyweirio, cyfeirio at wasanaethau cyfagos a chofnodi materion cymdogaethau ymhlith pethau eraill. Ar gyfartaledd, rydym yn derbyn tua 24,000 o alwadau'r flwyddyn, ynghyd â phrosesu llawer o ymholiadau dros y we, negeseuon e-bost a phost.

Buom yn holi John, Ymgynghorydd Gwasanaeth Cwsmer beth oedd yn ei hoffi am ei swydd:

Rydw i wrth fy modd yn gweithio yn y Ganolfan Gyswllt. Gan mai ni yw'r pwynt cyswllt cyntaf, rydym yn cael siarad â phobl o bob cwr o Sir Ddinbych. Rydym yn siarad â llawer o'n tenantiaid sy'n angerddol am y cymunedau maent yn byw ynddynt. Rydym hefyd yn helpu ag unrhyw broblemau sydd ganddynt, boed hynny'n rhai personol neu gynnal a chadw. Mae'n rhoi llawer o foddhad gwybod ein bod wedi gallu helpu a gwneud pethau ychydig yn haws.

Ychwanegodd Iwan, Ymgynghorydd Gwasanaeth Cwsmer:

Does dim yn well na gallu teimlo'n dda am helpu rhywun sydd angen help, boed mewn argyfwng neu hyd yn oed ymholiad am rywbeth bychan - rydym yma i helpu bob amser.

Diwrnod nodweddiadol yn y Ganolfan Gyswllt:

Dydd Llun yw ein diwrnod prysuraf; yn enwedig os yw'r tywydd wedi bod yn ddrwg neu os oes gŵyl y banc wedi bod. Bydd pawb yn torchi llewys i ateb galwadau gan ein tenantiaid mor gyflym ac effeithlon â phosibl. Rhwng galwadau, byddwn yn edrych ar unrhyw ymholiadau ar-lein, rydym wedi eu derbyn dros y penwythnos er mwyn helpu i flaenoriaethu achosion brys.

Ar ôl prysurdeb amser cinio, bydd gennym amser i edrych yn ôl ar unrhyw ymholiadau ar-lein a negeseuon e-bost nad ydynt yn frys a ffonio tenantiaid â diweddariad neu gadarnhad o gamau a gymerwyd. Bydd post sy'n dod i mewn yn cael ei wirio a'i ddsbarthu/gweithredu fel bo angen ac unrhyw bost sy'n mynd allan yn cael ei ffrancio, yn barod i'w gasglu.

Dywedodd Lucy, Rheolwr y Ganolfan Gyswllt a Desg Gymorth:

Mae gennym dîm anhygoel, sy'n cefnogi ein tenantiaid pryd bynnag y gallwn. Weithiau, bydd pobl yn flin neu'n rhwystredig, ond mae hyn yn brin. Mae mwyafrif y bobl rydym yn siarad â nhw yn barchus ac yn gwybod ein bod yn gwneud ein gorau i helpu. Yn y pen draw, rydym eisiau helpu a gwrando ar ein tenantiaid gymaint ag y gallwn, gan wneud gwahaniaeth i bawb.

